



# セラミックヒーター内蔵 オイルヒーター

## 取扱説明書

- お買い上げ頂きありがとうございました。
- ご使用前に、この取扱説明書を必ずお読みうえ正しくお使いください。
- この取扱説明書は必ず保管してください。




# 安全上のご注意

必ずお守りください。

取扱説明書にはお使いになる方や他人への危害と財産への損害を未然に防ぎ、安全に正しくお使い頂く為に重要な内容を記載しています。次の内容（表示・図記号）をよく理解してから本文をお読みになり、記載事項をお守りください。

## 表示の説明

 **警告** 「取り扱いを誤った場合、使用者が死亡または重傷<sup>※1</sup>を負うことが想定されること」を示します。

 **注意** 「取り扱いを誤った場合、使用者が傷害<sup>※2</sup>を負うことが想定されるか、または物的損害<sup>※3</sup>の発生が想定されること」を示します。

※1：重傷とは、失明や、けが、やけど（高温・低温）、感電、骨折、中毒などで、後遺症が残るものおよび治療入院・長期の通院を要するものを指します。  
※2：傷害とは、治療入院や長期の通院を要しない、けが、やけど、感電などをさします。  
※3：物的損害とは、家庭・家財および家具・ペットなどにのしかかる拡大損害をさします。

## 図記号の説明

 **禁止** この記号は、禁止（してはいけないこと）を示します。具体的な禁止内容は、図記号の中や近くに絵や文章で示します。

 **指示** この記号は、指示する行為の強制（必ずすること）を示します。具体的な禁止内容は、図記号の中や近くに絵や文章で示します。

 **注意** この記号は、注意を示します。具体的な禁止内容は、図記号の中や近くに絵や文章で示します。

## 警告



禁止

**オイルは抜かない。**  
オイル漏れや修理の際にオイル容器を開ける際は販売店にご連絡ください。



プラグを持って抜く

**電源プラグを抜くときは、プラグを持って抜く**

コードを持って抜くと、破損し、火災・感電の原因になります。



分解禁止

**分解・改造・修理をしない。**  
火災・感電・けがの原因になります。  
修理はお買い上げの販売店にご連絡ください。



プラグを抜く

**お手入れのときは、電源プラグを抜く**  
感電やけがの原因になります。手がぬれている時はよく拭いてから電源プラグを抜き差ししてください。



100V  
15A以上

**電源は交流100Vで、定格15A以上のコンセントを単独で使用する。**  
タコ足配線は火災・感電の原因になります。



プラグを拭く

**電源プラグのほこりは定期的に取り除く。**  
絶縁不良になり、火災の原因になります。



指示

**小さなお子さまや身体の不自由な方は付き添い無しで使用しない。**  
放熱フィンがぶつかってケガや火傷をするなど思わぬ事故を起こす恐れがあります。



プラグを抜く

**異常時や故障のときは、電源プラグを抜き運転を停止する。**

火災・感電・けがの原因になります。  
修理はお買い上げの販売店にご連絡ください。



禁止

**電源コードを傷つけない。**  
束ねたり、折り曲げたり、重いものを載せたりすると、発熱し、火災・感電の原因になります。



使用禁止

**痛んだコードや電源プラグ・コンセントの差込がゆるいときは使用しない。**  
火災・感電の原因になります。



換気する

**ガス漏れがあったときは、本機や電源プラグにふれず換気する。**  
引火爆発し火災、けが、やけどの原因になります。



高温注意

**お手入れのときは、十分冷えてから行ってください。**

過熱性が悪くなり、本機の内部に熱がこもり火災の原因になります。



押しつけ  
禁止

**電源プラグを本機の背面で押し  
つけない。**  
電源プラグが傷つき火災の原因になります。



禁止

**セラミックファンヒーターの送風口を  
塞がない。**  
本機の内部に熱がこもり火災の原因になります。



禁止

**製品上に液体の入った容器や重い物を  
置かない。**  
こぼれて水などでショートを起こし火災・感電の  
原因になります。また落下してけがをする原因に  
なります。



プラグを抜く

**中に異物が入ったらプラグを抜く。**  
万一、本機の内部に水や異物が入った場合は、すぐ  
に本機の電源を切り、コンセントからプラグを抜い  
て販売店にご連絡ください。



水かけ禁止

**本体に水をかけない。**  
ショートし、火災・感電の原因になります。



水気禁止

**湯気のかかる所や、水のかかる所には  
据え付けない。**  
火災・感電の原因になります。



転倒防止

**スペースに余裕がなく傾斜のある場所  
には設置しない。**  
安定した水平な場所でスペースのある場所に設置  
してください。



プラグを抜く

**長時間使用しないときは、電源プラグを  
抜く。**

絶縁劣化による漏電火災の原因になります。



使用禁止

**可燃性スプレーを近くで使わない。**  
引火して火災の原因になります。



注意

**至近距離で直接長時間使用しない。**  
低温火傷や脱水症状になるおそれがあります。  
距離をおいてご使用ください

 注意



禁止

**衣服の乾燥などに使用しない。**  
火災や変形/変色の恐れがあります。



禁止

**通電したまま放置しない。**  
過熱による発熱/発火や故障の原因になります。



注意

**落としたりぶつかけたりしない。**  
家電・発火・故障の原因になります。



注意

**コンセントの差し込みを確認する。**  
コンセントの差し込みがゆるいと、感電・ショート  
発火の原因になります。しっかり奥まで差し込んで  
ください。



接触禁止

**雷が鳴り出したら機器に触れない。**  
雷が鳴り出したらアンテナ線や電源プラグには触れ  
ないでください。感電の原因になります。

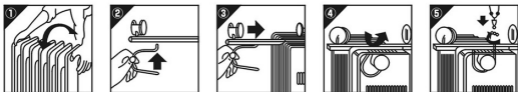


破裂注意

**直射日光にあたる密閉された車内に  
放置しない。**

本体の変形や爆発の恐れがあります。

# 組み立て方法



- ① 箱から出してヒーターを裏返します。
- ② 付属の脚ベースにキャスターを装着してU字材を挿入します。
- ③ フィンの間に挿入します。
- ④ U字材を本体フィンの間にくぐらせます。
- ⑤ 付属のナットで固定します。

# 各部の名称

- ① 電源設定スイッチ
- ② 温度調整ダイヤル
- ③ 放熱フィン
- ④ タイマースイッチ
- ⑤ セラミック (PTC) ファンヒーター
- ⑥ セラミック (PTC) ファンヒータースイッチ
- ⑦ キャスター
- ⑧ コード収納

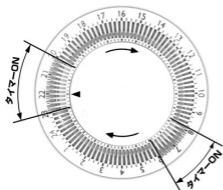


# 操作方法

- ・ヒーターを壁、又、家具、カーテン、植物等の物から90センチ以上離れた床の上に置きます。
- ・サーモスタット制御スイッチと電源設定スイッチを「オフ」の状態にしたままで、プラグをコンセントに差し込みます。

# 温度調節と電源設定スイッチの使用法

1. 温度調整ダイヤルを使い、部屋の温度を調節することができます。  
温度調整ダイヤルを右に回すと温度が上がり、左に回すと温度が下がります。  
この操作で好きな温度に調節できます。
2. 電源設定スイッチ「I」で500W・「II」で700W・「I」と「II」同時「III」で1,200W  
※このオイルヒーターにはオイルが入っており、電源を切るとゆっくりと温度が下がります。  
温度が下がってから動かしてください。取り付けの取っ手を使うと簡単に動かすことができます。
3. 作動中は電源のスイッチが点灯します。
4. 24時間タイマーの使用法。  
下記の方法でヒーターの設定ができます。
  - a) 時間の設定をします。  
ダイヤルを回し◀を現在時刻に合わせます。  
※ダイヤルは15分刻みになっています。  
※毎日同じ時刻に電源が入るようにする場合はコンセントは抜かないでください。
  - b) タイマーのセット方法  
タイマーをセットする時間のピンを外側に倒します。



例) 上図のタイマーは6時～8時・20時～23時にセットされています。

- c) 電源設定スイッチと温度調整ダイヤルをセットします。

**⚠ 注意** このオイルヒーターはタイマーをセットしないと電源が入りません。  
セットされている時間以外にご使用される場合はピンを外側に倒してご使用ください。

## セラミックファンの使用法

セラミックファンヒータースイッチを押すとスイッチが入り温風が出ます。  
図の向きから温風が出ます。  
※オイルヒーターの電源設定スイッチ「III」と同時に使用すると消費電力が1,500Wになります。



# 故障かな？と思ったとき

※修理を以てする前に、次の点をお調べください。

症状	主な原因	対処方法
電源が入らない。	・ACコードがコンセントに確実に差し込まれていない。 ・温度上昇により過熱安全装置が作動している。 ・本体が傾いていて安全スイッチが作動している。 ・タイマーがセットされている。	・もう1度しっかり差し込んでください。 ・本体温度が冷めるのを待ちます。 ・安定した水平な場所に移動する。 ・タイマーのピンを外側に倒します。 ※タイマーでセットした時間以外は電源が入りません。
ビチビチ音がする。	・本体が暖まる際にオイル中に含まれる空気が熱せられて音が鳴っている。	・しばらくすると無くなります。

※長時間ご利用にならない場合は本機背面の電源を切り、コンセントから電源プラグを抜いてください。

## 商品仕様

電源	AC100V 50/60Hz※エリアによって製品が異なります。
オイルヒーター消費電力	3段階切替：500W、700W、1,200Wの切替。
ファンヒーター消費電力	300W
コード長さ	(約)1.8m
サイズ(足部)	(約)幅155(235) x 奥行430 x 高さ640mm
重量	(約)本体12.5kg
セット内容	本体、取扱説明書

※商品仕様は商品改良の為、予告無く変更される場合がありますのでご了承ください。

## お手入れ・保管方法

### 警告



**お手入れのときは、電源プラグを抜く**

感電やけがの原因になります。手がぬれている時はよく拭いてから電源プラグを抜き差ししてください。

プラグを抜く

### 注意



**保管する前に温度が冷めていること。**

冷める前に保管すると余熱で火事を起こす恐れがあります。

温度注意

●必ずコンセントから電源コードを抜いた状態で行ってください。

●本体の汚れは水を含ませた布で拭き取ってください。それでも汚れが落ちない場合は、中性洗剤を含ませた布で軽く拭き取ってください。

※本体を水洗いしないでください。本体内部に水が入ると感電・故障の原因になります。

※アルコール・ベンジン・ガソリン・シンナーなどで拭かないでください。変色・変形の原因になります。

## 廃棄時のお願い

2001年4月施行の家電リサイクル法では、お客様がご使用済みのオイルヒーターを廃棄される場合は、収集・運搬料金と再商品化などの料金(リサイクル料金)をお支払い頂き、対象品を市町村に適正に引き渡す事が求められています。



愛情点検

★長年ご使用のホームシアターの点検を！

このような症状はありませんか？

- 電源コード、プラグが異常に熱い。
- 電源コードに茶、黒いサスや変色がある。
- 音が異い鳴り出す。
- 臭いが聞こえる。
- ビリビリと電気を感ずる。
- その他以上や故障がある。

お願い

故障や事故防止の為、電源プラグをコンセントから抜いて必ずお買い上げの販売店に点検・修理をご相談ください。

# 保証規定

本書は、本書記載内容で、無料修理させて頂くことをお約束するものです。

- 正常にご使用頂いて、保証期間中に故障した場合は、製品と本書をご提示の上、お買い上げ販売店にご相談ください。無料にて修理させていただきます。
- 保証期間中の修理など、ご不明がある場合はお買い上げ販売店にご相談ください。
- 次のような場合は、保証期間中でも有料になります。
  1. 使用上の誤り、不当な修理や改造による故障及び損傷。
  2. 本書の提示がない場合。
  3. 火災・地震・水害・落雷・その他天変地異・異常電圧・公害・指定以外の使用電源による故障及び損傷。
  4. 本書にお客様名・お買い上げ日・販売店の記載がない場合。
  5. 消耗品の交換。
  6. 一般家庭以外（例：業務用）に使用の場合の故障及び損傷。
  7. お買い上げ後の落下や運送上の故障及び損傷。
  8. ご使用後のキズ・変色・汚れ及び保管上の不備による損傷。
  9. 本書記載事項と異なった使用によって生じた故障及び損傷。
- 住所が変更になる場合は、事前にお買い上げの販売店にご相談ください。
- 本書は日本国内においてのみ有効です。  
This warranty is valid only in Japan.

製品名	セラミックヒーター内蔵オイルヒーター
保証期間	本体お買い上げ日より6ヶ月間
お買い上げ日	年 月 日

※保証期間内であっても製造中止の製品で修理不可能な場合は保証ができない場合もありますのでご了承ください。

お客様記入欄	
住所 氏名 電話番号	

販売店記入欄	
店舗名 住所 電話番号	